



Vojenská nemocnice Brno

Zábrdovická 3, 636 00 Brno

tel.: 973 445 577; 973 445 464

fax: 973 445 611

e-mail: sekretariat@vnbrno.cz

www: www.vnbrno.cz

Schvaluji:

plk. Ing. Antonín VODÁK

Ředitel Vojenské nemocnice Brno

VOJENSKÁ NEMOCNICE BRNO VÝROČNÍ ZPRÁVA 2015



V souladu s právními předpisy, zejména zákonem č. 106/1999 Sb., o svobodném přístupu k informacím, ve znění pozdějších předpisů, zveřejňuje Vojenská nemocnice Brno

VÝROČNÍ ZPRÁVA 2015

S NÁSLEDUJÍCÍM OBSAHEM:

1	ZÁKLADNÍ IDENTIFIKAČNÍ ÚDAJE	3
2	VIZE, MISE, HODNOTY A STRATEGICKÉ CÍLE	4
3	ORGANIZAČNÍ STRUKTURA	5
4	SPOKOJENOST PACIENTŮ	6
5	LÉČEBNÁ PÉČE	7
6	EKONOMIKA A FINANCE	13 12
7	PERSONALISTIKA A OSOBNÍ NÁKLADY	18

Organizace:	VOJENSKÁ NEMOCNICE BRNO	Úřední hodiny:
Sídlo:	Zábrdovická 3, 636 00 Brno	7:00 – 15:30 hod.
Identifikační číslo:	60555530	Internetové stránky: www.vnbrno.cz
Telefon:	973 445 577	Elektronická pošta: sekretariat@vnbrno.cz
Fax:	973 445 611	Datová schránka: a b k p z 5 n

1 ZÁKLADNÍ IDENTIFIKAČNÍ ÚDAJE

Název:	Vojenská nemocnice Brno
Právní forma:	Příspěvková organizace
Sídlo:	Zábrdovická 3, 636 00 Brno
IČO:	60555530
Zřizovatel:	Ministerstvo obrany České republiky
Datum vzniku:	1. 7. 1994
Založena dne:	Rozkazem Ministerstva obrany č. 22 ze dne 30. 6. 1994
Hlavní činnost:	<ul style="list-style-type: none">● Poskytování komplexní zdravotnické péče v oblasti preventivní, diagnostické, léčebné a posudkové, a to:<ul style="list-style-type: none">○ základní péče v oboru všeobecného lékařství,○ odborné péče v oborech stanovených zřizovatelem.● Zabezpečení nemocničních oddělení léčiv, zdravotnickým materiálem a zdravotnickou technikou, lékárenská činnost a klinická farmakologie.● Účast na výchovně-vzdělávací a vědecko-výzkumné činnosti, zejména na pregraduální a postgraduální přípravě lékařů a farmaceutů a na výuce a pomaturitním studiu středního <u>kvalifikačního a specializačního studia nelékařských zdravotnického zdravotnických pracovníků personálu.</u>● Poradenská a expertizní činnost v oblastech odborné činnosti VN Brno.● Zabezpečení připravenosti a mobilizační pohotovosti v rozsahu stanoveném zřizovatelem.● Účast na kontrolní činnosti a úkolech zdravotnického zabezpečení vojsk podle pokynů zřizovatele.● Přeprava raněných a nemocných.

2 VIZE, MISE, HODNOTY A STRATEGICKÉ CÍLE

Vize: Vojenská nemocnice Brno chce být vyhledávaným, spolehlivým a finančně stabilním poskytovatelem kvalitní zdravotní péče.

Poslání – mise: Udělat maximum pro spokojenost pacientů, kteří se na nás s důvěrou obrací.

Hodnoty prezentují, co je pro nás důležité: **péče, pacient, personál.**

Péče – upřednostňujeme citlivý, odpovědný a lidský přístup. Chceme neustále dosahovat vysokých standardů kvality poskytované péče. Chceme nabízet naši péči v prostředí, kde jsme hrdí na námi poskytované služby, s akcentem na kolektivní práci a maximalizaci inovačních procesů a progresivity.

Pacient - je středem našeho úsilí a snahy. Snažíme se naslouchat a porozumět sdělovaným informacím s vysokou empatií. Samozřejmostí jsou etické zásady, důvěryhodnost, úcta, soucit a respekt k pacientům.

Personál - vyžadujeme profesionalitu a odbornost veškerého personálu. Posuzujeme každého zaměstnance jako jedinečného člověka s individuálními problémy a potřebami. Aktivně podporujeme soustavné a celoživotní vzdělávání a povzbuzujeme k získávání nových znalostí a dovedností, které jsou pro naši nemocnici nesmírně cenné. Týmová spolupráce určuje naši budoucnost a úspěch. Vážíme si základních ctností jako slušnost, spolehlivost, poctivost a výkonu práce dle nejlepšího vědomí.

Strategické cíle:

Finanční stabilita:

- zvyšování úhrad od zdravotních pojišťoven;
- rozvoj placených služeb;
- čerpání Evropských fondů;
- dotace zřizovatele.

Spokojenost pacientů a personálu:

- realizace investičního plánu;
- optimalizace lůžkového fondu;
- podpora kontinuálního zvyšování kvality zdravotní péče;
- průběžné zlepšování funkcionality systému kvality a bezpečí.

Kvalita zdravotní péče:

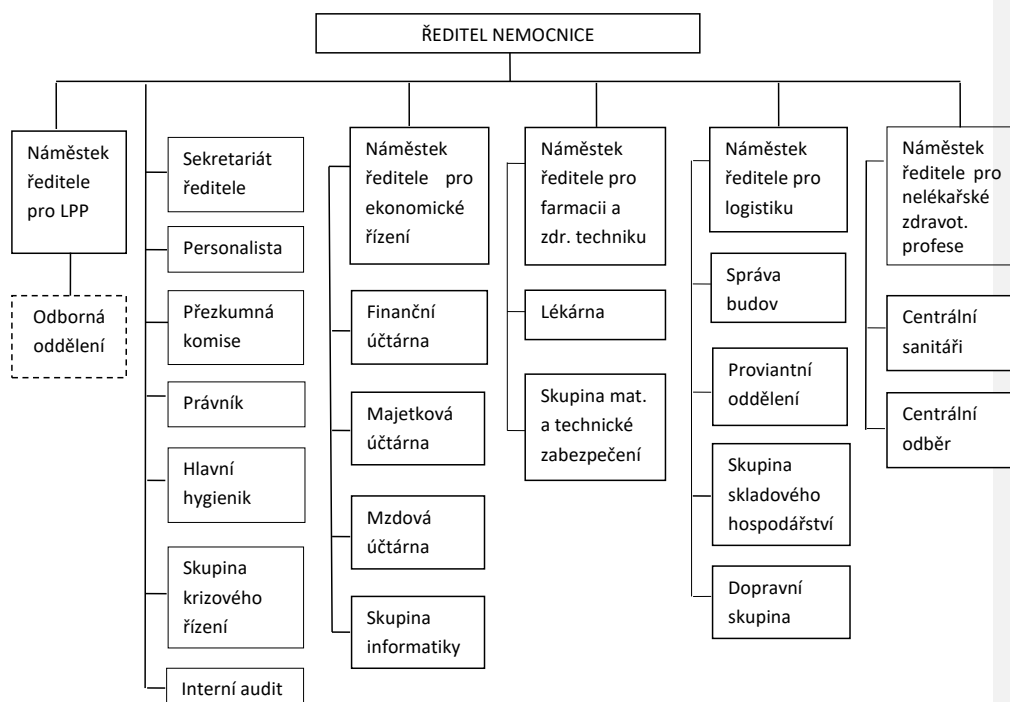
- osvědčení o splnění podmínek Auditů II NASKL;
- udržení akreditace nemocnice ČSAZ;
- realizace investičního plánu.

3 ORGANIZAČNÍ STRUKTURA

3.1 VEDENÍ NEMOCNICE

Ředitel:	plk. Ing. Antonín Vodák
Náměstek ředitele pro léčebně preventivní péči a primář rehabilitačního oddělení:	MUDr. Tomáš Pešek
Náměstek ředitele pro nelékařské zdravotnické profese:	PhDr. Radka Pokojová
Náměstek ředitele pro logistiku:	plk. Ing. Viktor Hanáček
Náměstek ředitele pro farmacii:	Mgr. Alois Jokeš
Náměstek ředitele pro ekonomické řízení:	Ing. Eva Pospíšilová

3.2 ORGANIZAČNÍ STRUKTURA



Odborná oddělení se dělí na 15 celků, které jsou blíže specifikovány na následující straně: [???](#)

4 SPOKOJENOST PACIENTŮ



5 LÉČEBNÁ PÉČE

VN Brno poskytuje péči pojištěncům všech zdravotních pojišťoven, a to na základě řádně vedených smluvních vztahů. [V rámci územního členění města Brna pečuje VN Brno o civilní spád 7 městských částí – celkem asi o 110 tisíc obyvatel.](#)

Naformátováno: Písmo: není Tučné

[Spádové oblasti VN Brno tvoří Vinohrady, Líšeň, Židenice a Lesná.??](#)

5.1 POSKYTNUTÁ ZDRAVOTNÍ PÉČE

Struktura ošetřovaných pacientů podle unicitního rodného čísla a současně objemy celkové poskytnuté zdravotní péče podle jednotlivých zdravotních pojišťoven jsou k dispozici v tabulkách níže. V roce 2015 bylo ošetřeno celkem 113 667 unicitních pacientů. Nejvíce unicitních pacientů bylo přijato v rámci Všeobecné ZP. Jednalo se celkem o počet 52 239 unicitních pacientů, kteří prezentují cca 46% podíl týkající se všech pacientů ve Vojenské nemocnici Brno. Následovali unicitní pacienti registrovaní u Vojenské ZP (24,53 %) a pojišťovny Ministerstva vnitra ČR (19,73 %). Naopak nejméně pacientů bylo ošetřeno v rámci Zaměstnanecké pojišťovny Škoda (0,02 %) a Revírní Bratrské pokladny (0,45%).

STRUKTURA PACIENTŮ (RČ) PODLE POJIŠŤOVEN 2015			
Kód	Pojišťovna	Počet ošetřených	Podíl v %
111	Všeobecná ZP	52 239	45,96
201	Vojenská ZP	27 883	24,53
205	Česká průmyslová ZP	5 725	5,04
207	Oborová ZP	4 856	4,27
209	Zaměstnanecká pojišťovna Škoda	24	0,02
211	ZP Ministerstva vnitra ČR	22 424	19,73
213	Revírní bratrská pokladna	516	0,45
Celkem		113 667	100,00

OBJEM CELKOVÉ POSKYTNUTÉ ZDRAVOTNÍ PÉČE DLE JEDNOTLIVÝCH POJIŠŤOVEN 2015			
Kód	Pojišťovna	V tis. Kč	Podíl v %
111	Všeobecná ZP	151 107,32	55,22
201	Vojenská ZP	50 501,38	18,46
205	Česká průmyslová ZP	10 794,35	3,94
207	Oborová ZP	9 420,90	3,44
209	Zaměstnanecká pojišťovna Škoda	42,415	0,02
211	ZP Ministerstva vnitra ČR	50 120,31	18,32
213	Revírní bratrská pokladna	1 635,60	0,60
Celkem		273 622,26	100,00

5.2 AMBULANTNÍ A HOSPITALIZAČNÍ PÉČE

Vojenská nemocnice Brno disponovala v roce 2015 stejným počtem lůžek jako v roce 2014. K hospitalizaci bylo přijato celkem 8 438 pacientů. Dále bylo v roce 2015 ošetřeno 176 380 ambulantních pacientů. Laboratorní testy a rentgeny byly vyhotoveny v 949 790 případech.

Tabulka, v níž jsou uvedeny informace týkající se hospitalizace, je umístěna níže. Je zde prezentováno využití lůžkového fondu ve dnech max. kapacity 2015, a to v celkové hodnotě 276,2 dnů. Nejvíce byl lůžkový fond využíván na interní jednotce intenzivní péče. Jednalo se téměř o 333,1 dnů. V roce 2015 disponovala nemocnice 222 lůžky.

Z tabulkového vyjádření je patrné, že většina lůžkových oddělení vykazuje průměrnou dobu hospitalizace nižší než osm dnů. Průměrná doba hospitalizace činí 7,3 dne, přičemž nejnižší průměrná doba hospitalizace je evidována na chirurgické jednotce intenzivní péče, a to ve výši 2,8 dne. Výjimkou je psychiatrické oddělení, které uvádí průměrnou dobu hospitalizace ve výši 30,3 dne. Tento fakt je dán povahou onemocnění na psychiatrickém oddělení s nutností dlouhodobé léčby. Délka hospitalizace na psychiatrickém oddělení se negativně odráží na průměrné době hospitalizace celé organizace.

HOSPITALIZACE 2015		Počet lůžek	Celkem přijato	Ošetřovací dny	Průměrná ošetř. doba	VLF ve dnech max. kapacity
Chirurgie	STANDARD	56	3 847	15 792	4,0	28,20
	JIP	8	790	2 251	2,8	281,4
Interna	STANDARD	66	2 586	17 843	6,9	270,3
	JIP	7	610	2 332	3,8	333,1
Neurologie	odd. A	21	750	5 506	6,9	262,2
	JIP	5	262	1 338	3,8	267,6
Oční	Odd.	14	888	3 112	3,5	222,3
ORL	Odd.	15	759	3 675	4,8	245,0
Psychiatrie	Odd.	30	313	9 462	30,3	315,4
	STANDARD	202	X	55 390	X	X
	JIP	20	X	5 921	X	X
	Celkem hospitalizace	222	8 438	61 311	7,3	276,2

KOMPLEMENT 2015	Ošetřeno v zájmu AČR	Ošetřeno		
		Celkem	Ambulantní pac.	Hospitalizovaní pac.
Mikrobiologie	x	33 722	33 691	81
OKL	30 664	861 726	597 221	264 505
RDG	2 305	54 342	46 280	8 062

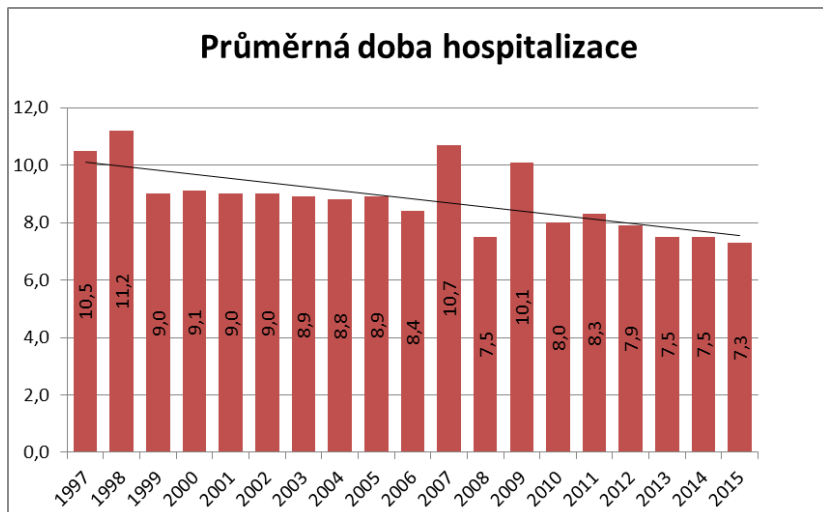
Informace týkající se ambulance jsou zaznamenány v tabulce níže. Je zde prezentováno, že nejvíce ambulantních pacientů prošlo chirurgickým (37 078 pacientů) a interním oddělením (31 536 pacientů), což přímo souvisí s velikostí daných oddělení. Poměrně velké množství ambulantních pacientů bylo ošetřeno také na kožním (20 910 pacientů) a očním oddělení (17 340 pacientů). Největší počet ambulantních pacientů týkající se Armády České republiky byl ošetřen na ambulancích chirurgických, stomatologických a pracovním lékařství.

AMBULANCE 2015	Ošetřeno v zájmu AČR	Ošetřeno		
		Celkem	Ambulanti	Hospitalizovaní
Chirurgie	2 031	37 078	35 776	1 302
Interna	1 294	31 539	28 114	3 425
Neurologie	1 084	11 516	10 139	1 377
Kožní	1 530	20 910	20 755	155
Oční	617	17 340	16 755	585
ORL	1 361	12 354	11 767	587
Psychiatrie	143	6 073	5 705	368
Psychologie	706	4 609	4 545	64
Závodní lékař	690	14 647	14 642	5
Pracovní lékařství	1 536	5 883	5 874	9
Rehabilitace	268	5 453	2 631	2 822
Funkční dg.	184	1 052	1 030	22
Stomatologie	2 984	7 926	7 882	44
Celkem ambulance	14 428	176 380	165 615	10 765

5.3 PRŮMĚRNÁ DOBA HOSPITALIZACE

Porovnáváme-li průměrnou dobu hospitalizace v letech 1997 – 2015, která je uvedena v grafickém znázornění níže, lze hovořit o pozitivním vývoji. Je zde patrný klesající trend průměrné doby hospitalizace, který je prezentován lineární spojnicí trendu.

Od roku 2011 tedy dochází ke stabilnímu snižování průměrné doby hospitalizace.

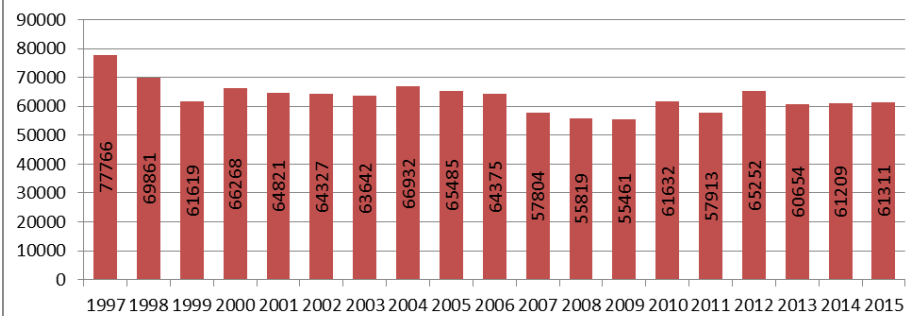


5.4 POČET OŠETŘOVACÍCH DNŮ

V roce 2015 bylo vykázáno 61 311 ošetřovacích dnů. Oproti roku 2013 se jedná o zvýšení, a to o 102 dnů. Je zde tedy patrný meziroční nárůst.

Porovnáme-li počty ošetřovacích dnů s uplynulými lety, vykazuje daný ukazatel v roce 2014 průměrnou hodnotu v rámci poslední dekády. V tomto případě je vhodné poukázat na skutečnost, že se snížil také celkový počet lůžek. V letech 1997 – 2009 disponovala Vojenská nemocnice Brno 253 lůžky (maximum 92 345 ošetřovacích dnů), v roce 2010 se jednalo o 229 lůžek (maximum 83 585 ošetřovacích dnů), v roce 2011 a 2012 bylo k dispozici 239 lůžek (maximum 87 235 ošetřovacích dnů). V roce 2015 bylo ve Vojenské nemocnici Brno celkem 222 lůžek, tj. bylo možné dosáhnout maximální ošetřovací doby 81 030 dnů. Lze tedy prezentovat, že dochází k efektivnějšímu využití lůžkového fondu.

Počet ošetrovacích dní



6 EKONOMIKA A FINANCE

V roce 2015 dosáhla Vojenská nemocnice Brno kladného hospodářského výsledku, a to ve výši 289.272 Kč.

V souladu se zákonem proběhla k 31. 12. 2015 řádná inventarizace majetku a závazků, přičemž veškeré inventarizační kontroly byly provedeny řádným způsobem.

6.1 NÁKLADY A VÝNOSY

Cílem vedení Vojenské nemocnice Brno je vyrovnané hospodaření nemocnice a spravedlivá úhrada za skutečně vykonané služby, ať již od zdravotních pojišťoven, tak i od zřizovatele.

Název účtu	2014	2015	rozdíl 15/14
Léky	42 584 792	42 163 062	-421 730
SZM	31 278 479	31 814 444	535 965
Materiál (bez léků, DDHM, SZM)	11 529 523	12 002 848	473 325
DDHM	1 530 647	1 540 019	9 372
Energie	11 823 046	11 426 005	-397 041
Opravy a udržování	20 191 053	20 063 762	-127 291
Služby	17 234 738	17 475 309	240 571
Osobní náklady	259 695 406	274 173 230	14 477 824
Odpisy	39 973 609	21 598 009	-18 375 600
Prodané zboží	23 243 514	24 724 464	1 480 950
Ostatní náklady	6 286 777	5 188 805	-1 097 972
NÁKLADY CELKEM	465 371 584	462 169 957	-3 201 627
Tržby za zdravotní péči	284 459 306	300 108 162	15 648 856
Tržby za léky (recepty, doplatky)	27 805 133	30 104 098	2 298 965
Příspěvky a neinv. dotace na provoz	82 905 872	123 324 755	40 418 883
Výnosy z transferů	140 948	141 219	271
Ostatní výnosy	55 331 958	8 780 995	-46 550 963
VÝNOSY CELKEM	450 643 217	462 459 229	11 816 012
HV (+ ZISK/- ZTRÁTA)	-14 728 367	289 272	15 017 639

Výnosy týkající se hlavní i vedlejší činnosti tvořily 462 459 tis. Kč, tj. o 11 816 tis. Kč více než v roce 2014. Hlavní zdroj příjmů pro Vojenskou nemocnici Brno pochází z poskytování služeb zdravotní péče. Největší odběratelé těchto služeb jsou zdravotní pojišťovny, kdy převážná většina poskytnutých služeb je hrazena z veřejného zdravotního pojištění.

Dalším významným zdrojem příjmů je prodej léčiv v lékárně u svaté Kunhuty, která se nachází v areálu nemocnice. Jedná se o 6,51 % výnosů v roce 2015. Současně lze z tabulky vyčíst, že příjmy týkající se tržeb léků v roce 2015 vzrostly, a to o 2 299 tis. Kč.

Nepostradatelným zdrojem příjmů pro Vojenskou nemocnici Brno je příspěvek na provoz, který plyne z rozpočtu zřizovatele. Příspěvek a neinvestiční dotace činily k 31. 12. 2015 celkem 123 324,755 tis. Kč.

Náklady týkající se hlavní i vedlejší činnosti tvořily 462 170 tis. Kč, tj. o 3 202 tis. Kč méně než v roce 2014.

Hlavní nákladovou položku v roce 2015 tvořily, stejně jako v předešlých letech, osobní náklady, a to ve výši 59,32 % celkových nákladů. Významné navýšení osobních nákladů v roce 2015 bylo způsobeno legislativní změnou (nař. vlády ČR č. 303/2014 Sb. kterým se mění nařízení vl. ČR č. 564/2006 Sb. o platových poměrech zaměstnanců ve veřejných službách a správě pro civilní zaměstnance). U vojáků z povolání se jedná o novelu zákona o vojácích z povolání č. 332/2014 Sb., ve znění příslušných prováděcích vyhlášek.

Mezi významné náklady spadá také spotřeba materiálu (18,6 % celkových nákladů).

PROSTŘEDKY STÁTNÍHO ROZPOČTU

Celkový příspěvek na provoz je rozplánován na zabezpečení činností týkající se AČR. Z příspěvku Ministerstva obrany na provoz jsou hrazeny všechny provozní náklady jednotlivých zabezpečovaných činností. Jednotlivé nákladové položky jsou podrobně rozepsány a finančně kvantifikovány v individuálních kalkulacích.

Činnost	Plán čerpání příspěvku	Skutečně poskytnuto	Skutečně použito
Komplexní zdravotní péče pro AČR (Zdravotnické zabezpečení vojsk)	56 760 393,49	53 733 869,00	53 733 869,00
Vojensko odborný výcvik a příprava VzP a náležitosti spojené s touto činností	19 995 266,06	19 871 618,59	19 871 618,59
Výchova, vzdělávání a vědecko výzkumná činnost - ostatní	12 886 397,00	14 456 770,00	14 456 770,00
Ostatní	33 682 698,65	35 262 497,61	35 262 497,61
Celkem	123 324 755,20	123 324 755,20	123 324 755,20

Prostředky ze státního rozpočtu ve výši 123 324,755 tis. Kč byly použity následujícím způsobem.

Komplexní zdravotní péče pro AČR

Obsahem tohoto cíle je vytvoření podmínek pro zajištění lékařských vyšetření pro účely AČR. Jedná se zejména o vyšetření uchazečů o přijetí do služebního poměru, lékařská vyšetření před odjezdem do zahraničních misí a po návratu z nich, expertní psychologické vyšetření apod. Zdravotnické zabezpečení vojsk zahrnuje činnost přezkumné komise, na které se podílí všechna odborná oddělení VN a dále náklady na hospitalizované pacienty v zájmu AČR, které nehradí zdravotní pojišťovny.

Zdravotnické zabezpečení vojsk zahrnuje:

- a) lékařské vysvědčení uchazečů o přijetí;
- b) lékařské vysvědčení VZP o přijetí do zahraniční mise;
- c) lékařské vyšetření (karanténní) po návratu ze zahraniční mise;
- d) expertní psychologické vyšetření;
- e) lékařská vyšetření specialistů (potápěči, výsadkáři, řidiči, pyrotechnici apod.);
- f) psychologická vyšetření specialistů;
- g) stanovení osobní a zdravotní způsobilosti osob pro práci s utajovanými skutečnostmi;
- h) přezkumná řízení;
- i) očkování;
- j) stanovování krevních skupin;
- k) vyšetření na HIV;
- l) lékařské nálezy;
- m) zpracování podkladů pro přiznání nemoci z povolání;
- n) výkony pro NBÚ;
- o) doplňková vyšetření (podle odborností);
- p) dispenzární prohlídky na rizikových pracovištích a zubní prohlídky;
- q) hospitalizovaní pacienti v zájmu AČR;
- r) péče o ústavní činitele;
- s) zajištění pracovně-lékařských služeb
- t) ostatní zdravotní výkony.

VN Brno poskytuje primární, odbornou, specializovanou a preventivní lékařskou péči ve prospěch příslušníků AČR a příslušníků armád členských států NATO na území ČR. VN Brno poskytuje lékařské zabezpečení celoarmádních i mezinárodních vývojových, zkušebních a výcvikových úkolů v oblasti detekce a identifikace vysoce toxických chemických látek, bojových biologických prostředků, otevřených a uzavřených radionuklidových zářičů.

Do tohoto cíle je zahrnuta i péče o válečné veterány (psychiatrický stacionář, SOS linka pomoci)

Vojensko-odborný výcvik a příprava VzP a náležitosti spojené s touto činností

Do této činnosti jsou zahrnuty náklady spojené se zákonnými náležitostmi vojáků z povolání a postavením VN Brno v rámci bojové a mobilizační pohotovosti státu. Jsou vytvářeny podmínky pro zabezpečení vojenského odborného výcviku a tělesné přípravy vojenského personálu pro mobilizační přípravu. Jedná se o činnost skupiny krizového řízení a pracoviště ochrany informací, ale také o činnost ostatních odborných oddělení. V rámci tohoto odborného výcviku jsou prováděny velitelské a mobilizační přípravy v souladu se schváleným ročním plánem.

Režie

Nemocnice drží kapacitu dle plánovaného objemu zdravotnického zabezpečení vojsk a dle tabulek mírových počtů. Jedná se o zabezpečení provozu objektů VN Brno tak, aby bylo možné zajistit provádění zřizovatelem požadovaných činností ve stanoveném objemu a kvalitě. Aby bylo možné udržet kapacitu VN Brno pro potřeby AČR v souladu s tabulkami mírových a válečných počtů, musí být jednotlivé provozy udržovány tak, aby byly v souladu s platnými zdravotnickými standardy, hygienickými, protipožárními a ostatními předpisy. Nedílnou součástí je zajištění oprav a údržby jednotlivých objektů.

Výchova, vzdělávání a vědeckovýzkumná činnost

V rámci této činnosti je zabezpečeno odborné vzdělávání vojáků VN Brno a dále ostatní vzdělávání a školení prováděné odborníky VN Brno. Pro plnění úkolů v oblasti výchovně vzdělávací má VN Brno ~~akreditovaný~~ akreditované vzdělávací programy. Doposud získala VN Brno akreditaci opravňující ~~vzdělávací program~~ vzdělávání lékařů v následujících oborech:

- Psychiatrie
- RDG
- Neurologie
- ORL
- Oční
- Vnitřní lékařství
- Rehabilitace
- Chirurgie
- Praktický lékař
- Psychologie
- Dermatovenerologie

Ve spolupráci s VÚ 1970 Vyškov – ~~Institut Velitelství~~ výcviku – Vojenská akademie má VN Brno akreditovaný program výhradně pro AČR v oboru:

- ~~Všeobecný~~ sanitář

- Řidič vozidla dopravy nemocných a raněných

Výchovně vzdělávací činnost zahrnuje zejména :

- a) vzdělávání studentů a absolventů FVZ (stáže postgraduálů a mediků);
- b) vzdělávání VZP VN (předatestační stáže, sjezdy voj. lékařů apod.);
- c) ostatní vzdělávání a školení prováděné VZP VN (školení lékařů posádkových ošetřoven);

VN Brno zabezpečuje odbornou přípravu a vzdělávání zdravotnického personálu – specializační vzdělávání podle zákona č. 95/2004 Sb. o podmínkách získávání a uznávání odborné způsobilosti a specializované způsobilosti k výkonu zdravotnického povolání lékaře, zubního lékaře a farmaceuta, a podle zákona č. 96/2004 Sb., o podmínkách získávání a uznávání způsobilosti k výkonu nelékařských zdravotnických povolání a k výkonu činností souvisejících s poskytováním zdravotnické péče. VN Brno je klinickou základnou pro příslušníky Agentury vojenského zdravotnictví AČR – 6. a 7. polní nemocnice.

7 PERSONALISTIKA A OSOBNÍ NÁKLADY

Přípustný objem prostředků na platy zaměstnanců k 31. 12. 2015 nebyl překročen a podíl mimotarifních složek byl dodržen.

Plánovaný objem platových prostředků: 167,850.000,- Kč

Skutečné čerpání platových prostředků: 167,841.318,- Kč.

Čerpání platových prostředků v roce 2015 významně ovlivnilo přijetí nař. vlády ČR č. 303/2014 Sb. kterým se mění nařízení vl. ČR č. 564/2006 Sb. o platových poměrech zaměstnanců ve veřejných službách a správě pro civilní zaměstnance. U vojáků z povolání se jedná o novelu zákona o vojácích z povolání č. 332/2014 Sb., ve znění příslušných prováděcích vyhlášek.

STRUKTURA ZAMĚSTNANCŮ V HLAVNÍ ČINNOSTI (průměrný přepočtený počet):				
Profese	Plán	Podíl %	Skutečnost	Podíl %
Zaměstnanci celkem	491	100,00	491,10	100,00
Vojáci z povolání	30	6,11	24,66	5,02
Občanští zaměstnanci	461	93,89	466,43	94,98
Z toho: lékaři	65	13,24	66,17	13,47
ost. zdrav. prac.	318	64,77	323,27	65,83
THP	43	8,76	42,57	8,67
dělníci	35	7,13	34,42	7,01

Hodnota 491,10 prezentuje průměrný přepočtený počet zaměstnaných pracovníků ve Vojenské nemocnici Brno. V nemocnici se nachází 5,02 % vojáků z povolání a 94,98 % občanských zaměstnanců, přičemž v převážné většině se jedná o lékaře a ostatní zdravotnický personál.

Počet zdravotnických pracovníků na jednotlivých odděleních a stanicích předepisují zdravotní pojišťovny a jejich dodržení je podmínkou pro uzavření smlouvy. VN Brno tento stanovený počet zdravotnického personálu respektuje. V uplynulém období byly počty zaměstnanců na odborných odděleních podle současných trendů optimalizovány. Lze konstatovat, že došlo k postupné stabilizaci počtu zaměstnanců na těchto pracovištích. Optimalizace počtu zaměstnanců je trvalým úkolem řídicích zaměstnanců Vojenské nemocnice Brno.

Struktura mezd zaměstnanců v hlavní činnosti je uvedena v tabulce níže. Je patrné, že tarifní složka činí 117 890 tis. Kč, přičemž ostatní finanční položky byly vyčleněny na příplatky, odměny a ostatní položky osobních nákladů. Finanční prostředky týkající se ostatních osobních nákladů dosahovaly výše 30 969 tis. Kč. Průměrná mzda činila 28 481 Kč.

STRUKTURA MEZD V HLAVNÍ ČINNOSTI (v tis. Kč)				
Složka platu	Plán	Podíl %	Skutečnost	Podíl %
Plat celkem	167 850	100,00	167 841	100,00
Tarify	117 890	70,24	117 798	70,18
Příplatky za vedení	1 909	1,14	1 999	1,19
Osobní příplatky	11 717	6,98	12 801	7,63
Zvláštní příplatky	2 190	1,30	1 905	1,14
Hodnostní příplatky	575	0,34	571	0,34
Odměny	0	0	2 958	1,76
Náhrada DPN	700	0,42	458	0,27
Ostatní složky platu	32 869	19,58	29 351	17,49
Průměrná mzda v Kč	28 488		28 481	